

AKADEMIA SZTUKI W SZCZECINIE
WYDZIAŁ MALARSTWA I NOWYCH MEDIÓW
KIERUNEK: Malarstwo
SPECJALNOŚĆ: Malarstwo

Patryk Wilk

TYTUŁ PRACY:

**CZY MOŻNA NAPISAĆ PRACĘ DYPLOMOWĄ NA AKADEMII SZTUKI
Z RELACJI MIĘDZY ŚLEDZIEM A ŻOŁNIERZEM?**

Praca licencjacka

**Promotor:
Dr Łukasz Musielak**

SZCZECIN 2019

Spis Treści:

Przedwstęp...4

0.

Wstęp - cel i zakres pracy... 5

Wymogi formalne prac dyplomowych... 9

1.

Pojęcie symbolu w sztuce... 13

Pojęcie alegorii w sztuce... 14

Pojęcie ikonografii w sztuce... 14

Podsumowanie... 15

2.

Przykłady obrazu śledzia w sztuce i społeczeństwie...16

3.

Przykłady obrazu żołnierza w sztuce i społeczeństwie... 23

4.

Relacja między śledziem a żołnierzem... 35

5.

Czy ta praca spełnia kryteria stawiane

pisemnym pracom dyplomowym na Akademii Sztuki?... 41

Bibliografia... 44

**THE ACADEMY OF ART IN SZCZECIN
THE DEPARTMENT OF PAINTING AND NEW MEDIA
MAJOR: PAINTING
SPECIALTY: PAINTING**

Patryk Wilk

TITLE:

**IS IT POSSIBLE TO WRITE BACHELOR'S THESIS, ABOUT MUTUAL
RELATIONS BETWEEN HERRING AND SOLDIER?**

Bachelor's Thesis

**Supervisor:
dr. Łukasz Musielak**

SZCZECIN 2019

0.

Introduction - the purpose and scope of work... 5

Formal requirements of the diploma works... 9

1.

The concept of symbol in art... 13

The concept of allegory in art... 14

The concept of iconography...14

Summary... 15

2.

Examples of the image herring in art and society... 16

3.

Examples of the image of a soldier in art and society...23

4.

Mutual relations between herring and soldier... 35

5.

Does this work meet the criteria for written
diploma theses at the Academy of Art in Szczecin?...41

Bibliography... 44

Przedwstęp:

(„Człowiek powinien rozszerzać zakres własnego "ja", czyli swojej mocy we wszystkich kierunkach. Nie powinien kształtować się jednostronnie.

Jest to zadanie trudne, ale rozwój wewnętrzny zachodzi tylko w drodze wewnętrznego zmagania się.

Rozpieszczona ludzkość powinna poczuć radość walki, radość pokonywania tego, co w człowieku słabe i stare. Działania, nie zaś słowne deklaracje, określają kim jest dana jednostka.

Na każdym z nas spoczywa obowiązek realizowania tkwiących w nas możliwości. Odkrywając nowe wymiary własnej egzystencji, zarazem wkraczamy w nowy, twórczy sposób w świat kultury.

Sztuka wynosi człowieka ponad jego "ja" urzeczywistnione. Kontakt z nią wybawia z udręczeń woli, bowiem sztuka koresponduje z naszym "ja" udoskonalonym, do którego na swój własny sposób powinno się zmierzać i na swój własny sposób owe "ja" udoskonalone określać. Nie ma i nie może być miary doskonałego "ja" wspólnej dla wszystkich.”)

-Friedrich Nietzsche, Filozof¹ .

¹ M. Szyszkowska., *Spotkania w salonie*, Wyd. Twój Styl, Warszawa 2002, s. 103.

0. Wstęp - cel i zakres pracy

Badania dotyczące tworzenia prac dyplomowych na kierunkach artystycznych

Z przeprowadzonej wśród 20 badanych ankiety² wynika, że pośród ludzi spoza murów Akademii Sztuki w Szczecinie, panuje przekonanie, że studiując malarstwo nie przygotowuje się pracy pisemnej, a jedynie maluje się obrazy na płótnie i czyta książki. Według ankietowanych, na studiach artystycznych wymaga się od studenta niewiele oprócz zaangażowania i kreatywności.

Zgodnie z opiniami, studenci mają bardzo dużo czasu wolnego, który spędzają czekając na natchnienie i wenę. Według badanych student malarstwa to człowiek upokorzony przez życie, mądry inaczej, bumelant, leń, lewak, nierób i obibok, introwertyk i frajer, psychopata, twórca innej rzeczywistości. Marzyciel żyjący we własnym świecie. To też osoba kreatywna i samodzielnie myśląca, ale nieznosząca przy tym krytyki - tylko pozornie biorąca ją pod uwagę. Studiować sztukę to poznawać ją od korzeni, uczyć się jej historii, to również kształtować własną elastyczność i tożsamość.

Według badanych, w ramach obrony dyplomu omawia się temat wskazany przez promotora - to on jest w stanie ocenić czy wykonany projekt jest sztuką. Ankietowani przypuszczają, że student Akademii wyraża w dyplomowym dziele fragment siebie, starając się, żeby jego projekt mógł posłużyć lokalnej marce lub pracowni. Zamiast pracy pisemnej, dołącza się notatki do przygotowanego materiału plastycznego lub muzycznego. Według ankietowanych, w trakcie obrony dyplomu trzeba przedstawić, jaki kierunek dalszej działalności chce się podjąć, koniecznie wprowadzając na rynek nowe formy i wyrażając przy tym emocje. Później następuje ocena i według badanych promotor zrobi wszystko, aby student uzyskał zaliczenie, recenzent zaś - wszystko żeby nie zdał...

Zatem czy w ramach pracy dyplomowej można omówić wszystko, co się chce?

Praca musi być przecież pracą naukową, ujętą w sztywną formę. Zawszą otrzymałem przy tym odpowiedź, że może opisywać cokolwiek, co jest związane ze sztuką.

² Link do ankiety, <<https://drive.google.com/file/d/1kUY5SPY6Y96vkgE9-bUvZumqUOrS98lm/view?usp=sharing>> [dostęp: 28.08.2019].

Ale czym w zasadzie jest sztuka? Jej definicji jest wiele, wciąż się zmieniają; nikt nie potrafi precyzyjnie wyjaśnić, czym jest. Czy powinienem zatem kierować się definicją sztuki formułowaną przez osoby spoza środowiska artystycznego, czy ze środowiska artystycznego?

Przecież to, czym się zajmujemy na Akademii określa się mianem sztuki nowoczesnej. Łącząc odpowiedzi środowisk artystycznych z odpowiedziami ludzi niezajmujących się sztuką otrzymuję wspólną odpowiedź, że wszystko jest sztuką nowoczesną.

Co może mieć wpływ na kształtowanie się tak popularnego i mocno zakorzonego przekonania u wszystkich ludzi? Czy to jakaś uniwersalna prawda, którą wszyscy podświadomie czują? Czy jakiś błędny motyw wykreowany w zbiorowej świadomości?

Przypomnijmy popularną reklamę Skody Octavii z 2009 roku³, w której przedstawia się uśmiechniętą parę, oglądającą wystawę w galerii sztuki nowoczesnej. Para patrzy na zegarek i kieruje się do wieszaka z ubraniami, przy którym stoją, i o którym rozmawiają zgromadzeni w galerii ludzie. Główny bohater - mężczyzna - przedziera się przez tłum i zdejmuje z wieszaka ubranie, które podaje i kulturalnie pomaga założyć swojej partnerce. Obydwoje wychodzą z galerii, uśmiechając się do siebie - jak gdyby śmiali się z mijanych ludzi - po czym wchodzą do samochodu reklamowanej marki. Scenę kończy komentarz lektora: („Nowa Skoda Octavia, wiesz co dobre...”). W ten sposób w mass mediach utrwalał w świadomości społecznej pogląd, że wszystko może być sztuką i że ludzie nie potrafią odróżnić zwykłych przedmiotów codziennego użytku od dzieła sztuki.

Reklama była emitowana 10 lat temu - w tym okresie mogły zajść znaczące zmiany, warto więc sprawdzić, co myślą ludzie o sztuce współczesnej dziś. Rzetelnym narzędziem badania opinii społecznej mogą być serwisy społecznościowe. Portal Facebook wykorzystalem już tworząc ankiety, sięgnę więc do serwisu YouTube. Stanowi on jedno z najbardziej dostępnych źródeł i umożliwia analizę opinii szerokiego przekroju społeczeństwa.

Po wpisaniu tagu “sztuka nowoczesna”, znajduję filmik opublikowany 22 grudnia 2016 roku, który ma ponad 250 tysięcy wyświetleń i nazywa się („PRAWDA O SZTUCE

³Reklama Skoda Octavia Galeria, <<https://www.youtube.com/watch?v=Q9zzEvtiXqc>> [dostęp: 20.05.2019].

NOWOCZESNEJ I KONCEPTUALNEJ/ WOJNA LEWACTWA Z OBIEKTYWIZMEM⁴.”) Film jest obelżywy w stosunku do sztuki współczesnej. Posiada jednak prawie 8 tysięcy polubień. Po obejrzeniu filmu⁵, poddaję analizie komentarze. Użytkownicy serwisu YouTube wypowiadają się w poniższy sposób:

“janusz 221136” komentuje:

(„*Sztuka nowoczesna a sztuka współczesna to dwie różne rzeczy.*”)

“Michał Koczoń” komentuje:

(„*Cieszę się, że znalazłem ten kanał. Akurat pracuje w muzeum sztuki współczesnej i ze wszystkim co autor powiedział muszę się zgodzić. Wielu artystów to właśnie w skrócie 'nadęte dupki i snoby', którzy robią coś tylko po to aby pokazać się na wernisażu i napić winka z kolegami z 'branży'.*

Dobry materiał. props ”)

“Ester” komentuje:

(„*Nie rozumiem mojej sztuki, niech się pierdola*” *Taki cytat idealnie podsumowuje twój filmik. ;)* ”)

“Jakub Trela” komentuje:

(„*Prawda, prawda! Jeżeli sztuka ma wywoływać emocje, to największą sztuką jest rzucanie w ludzi odchodami* “)

Co zatem sprawia, że próbuje się odróżnić czy coś jest sztuką, czy nie? Czy w odróżnieniu od cytowanych użytkowników, posiadam do tego jakieś specyficzne narzędzia? Powyższe wypowiedzi sugerują, że klarownych rozgraniczeń podejmują się głównie ludzie ze sztuką niezwiązani.

Konieczność przygotowania pracy dyplomowej pozwala mi więc na weryfikację popularnych przekonań i postawienie pytania:

⁴ PRAWDA O SZTUCE NOWOCZESNEJ I KONCEPTUALNEJ / WOJNA LEWACTWA Z OBIEKTYWIZMEM, <<https://www.youtube.com/watch?v=MRgo1phznHk>> [dostęp: 20.05.2019].

⁵ PRAWDA O SZTUCE NOWOCZESNEJ I KONCEPTUALNEJ / WOJNA LEWACTWA Z OBIEKTYWIZMEM, <<https://www.youtube.com/watch?v=MRgo1phznHk>> [dostęp: 20.05.2019].

Czy to prawda, że na uczelniach artystycznych można napisać o wszystkim ? Czy może tak się tylko wydaje?

Bazując więc na mojej perspektywie - studenta malarstwa Akademii Sztuki w Szczecinie, rozpatrzę temat mojej pracy licencjackiej:

Czy można napisać pracę dyplomową na Akademii Sztuki z relacji między śledziem a wojskiem ?

By to ocenić, należy zacząć od przyjrzenia się wymogom formalnym na uczelniach artystycznych. Jakie są wymagania dotyczące prac dyplomowych na uczelniach artystycznych?

Wymogi formalne prac dyplomowych

Na Akademii Sztuki w Szczecinie⁶ praca dyplomowa powinna zawierać sprecyzowane przedstawienie problemu badawczego i określenie celu, jaki ma praca. Następnie powinien nastąpić opis metodologii i stanu badań, a więc odniesienie do wniosków, które omawiają wybrany przez studenta temat, a zostały postawione już wcześniej i nie są stworzone przez niego. Przedstawienie wyników badań powinno być uwieńczone podsumowaniem i odpowiedzią, czy sformułowana teza została postawiona słusznie. Jeśli chodzi o formalne wymogi edytorskie, każda praca powinna zawierać stronę tytułową, spis treści i ich odpowiedniki w języku angielskim. Nieodzowne jest też wyróżnienie graficzne wstępu i kolejnych rozdziałów oraz umieszczenie wykazu cytowanej literatury, czyli bibliografii w układzie alfabetycznym. Źródła internetowe powinny mieć podaną datę ostatniego dostępu, a każda z ilustracji powinna być opatrzona informacją o jej pochodzeniu (możliwe jest wykonanie indeksu zamieszczonych ilustracji).

Konieczne jest również załączenie oświadczenia o samodzielności wykonania pracy.

Minimum tekstu zawartego w pracy dyplomowej wynosi - nie uwzględniając spacji - w przypadku pracy licencjackiej 15 tysięcy znaków, a w przypadku pracy magisterskiej 20 tysięcy znaków.

Podczas pisania pracy nie wolno przepisywać cudzych tekstów, chyba że w ramach opatrzonych źródłem cytatów, z uwagi na obowiązujące prawa autorskie. Każda praca zostanie sprawdzona systemem antyplagiatowym.

To nie koniec. W wymogach edytorskich czytamy, że praca wydrukowana musi być w formacie A4, promotor wybiera okładkę pracy, a styl czcionki wydruku to Arial lub Times New Roman. Cały tekst piszę wielkością 12 a przypisy wielkością 10. Pomiędzy linijkami tekstu zamieszczam wolną przestrzeń (interlinię), która wynosi 1,5 wiersza, a marginesy na wszystkich stronach wynoszą po 2,5 cm (pagina 1 cm). Stosuje się efekt wyrównania tekstu do marginesu. Wszystkie rozdziały należy zacząć od nowego arkusza. Jeśli chce się zastosować akapity, to tylko jako wcięcie lub blok. Każda strona musi być też ponumerowana (od początku do końca pracy).

⁶Wymogi formalne pracy pisemnej,
<<https://akademiasztuki.eu/WMINM/Download?file=wymogi-formalne-pracy-pisemnej>>
[dostęp: 20.06.2019].

Obrazy umieszczamy blisko tekstu, który dotyczy tych obrazów; muszą być one również ponumerowane w przypisach z uwzględnieniem innych prac, zgodnie z numeracją odpowiednią do kolejności ich prezentacji. Po lewej górnej stronie obrazu musi być jego tytuł, źródło do ilustracji umieszcza się zaś w przypisie. Również daty zapisujemy według podanego przez Akademię wzoru.

W Akademii Sztuk Pięknych im. Władysława Strzemińskiego w Łodzi ⁷

Nie wymaga się powtórzenia strony tytułowej i spisu treści w języku angielskim. Czcionką musi być Times New Roman. Normalna czcionka tak jak w naszej Akademii ma 12 pkt wielkości, przypisy też mają 10 pkt. W Łodzi tytuły rozdziałów muszą być zaznaczone pogrubioną czcionką wielkości 14 pkt, a punkty zwykłą 14.

Lewy margines ma 2,5 cm, reszta po 2 cm. Akapity mogą być tylko z wcięciem. Każdy przypis musi być zakończony kropką. W tekście trzeba też podać odniesienia do ilustracji. W pisowni podaje się zasady ortografii, zapisu dat, słów obcych, a także przepis na poprawne zastosowanie cudzośćłowu, ze względu na system antyplagiatowy. Zaleca się stosowanie skrótów ogólnie przyjętych, jak i tych odnoszących się do nazw. Na ASP w Łodzi ustalony jest też wzór spisu treści, określone zasady przypisów (prezentuje się ich przykłady). W zakończeniu należy umieścić konkluzję i wnioski w sposób syntetyczny.

Praca pisemna nie musi, ale może nawiązywać do praktycznej pracy dyplomowej. Sama z siebie musi być spójna, merytoryczna i poprawna stylistycznie. Także na tej uczelni przyjęty format pracy to A4.

Na Gdańskiej Akademii Sztuk Pięknych⁸ procedura pracy dyplomowej jest ujęta na jednej stronie internetowej nazwanej "Niezbędnikiem dyplomanta". Znajdują się na niej informacje o licznych procedurach poprzedzających przygotowanie pracy dyplomowej: zapoznanie się z kryteriami oceniania swojego kierunku, później osobno z wydziałowymi, złożenie oświadczenia na piśmie i zapoznanie się z pozostałymi dokumentami dyplomowymi. Wybór promotora nie następuje na zasadzie osobistych konsultacji, tylko drogą mailową, co nazwane jest zgłoszeniem. Później wypełnia się deklarację dyplomową. Dopiero potem można zająć się pracą dyplomową.

⁷Standardy pracy teoretycznej licencjackiej i magisterskiej w ASP im. Władysława Strzemińskiego w Łodzi, <https://old.asp.lodz.pl/images/stories/uczelnia/dokumenty/dla_dyplomantow/170404-standardy-pracy-teoretycznej.pdf> [dostęp: 20.06.2019].

⁸ Niezbędnik dyplomanta, <<https://asp.gda.pl/wydzialy/wydzial-malarstwa/plan-zajec/procedura-dyplomowania,460>> [dostęp: 20.06.2019].

W ASP w Gdańsku w dniu 13 Grudnia 2018 r. wydano zarządzenie nr. 57/ 2018 Rektora Akademii Sztuk Pięknych w Gdańsku, w którym to wprowadzono („wewnętrzną procedurę obiegu pracy dyplomowej⁹“) “System plagiatowy” polega na sprawdzeniu pracy pisemnej pod kątem 10 wyrazowych sekwencji.

Tak jak w poprzednich uczelniach, ważne by praca była wynikiem pracy własnej. Praca musi składać się z określonej struktury tak jak w poprzednich przykładach. Obowiązują te same zasady autorskie, oprócz przejścia przez antyplagiat. Druk jest obustronny, dopuszczalna czcionka to Times New Roman, rozmiary 12 i 13. Zasada justowania jest identyczna jak w Szczecinie, również wymagana interlinia to 1,5 wiersza. Istnieją zapisy o dzieleniu i przenoszeniu wyrazów, a także wyliczeniach, liczbie stron, liczbie cytowań, tabelach i reprodukcjach. Aby praca była zaliczona należy napisać co najmniej 22 tysiące znaków. “Abstrakt pracy dyplomowej” to streszczenie całej pracy pisemnej wraz z dokumentacją prac praktycznych, które musi zostać umieszczone na końcu pracy teoretycznej w gdańskim ASP.

Na Akademii Sztuk Pięknych im. Eugeniusza Gepperta we Wrocławiu¹⁰

Praca dyplomowa nie musi być samodzielna. Można ją wykonać wspólnie z innym studentem, jeżeli odpowiednio wcześniej zatwierdzi to Rada Wydziału. Temat pracy dyplomowej również zatwierdza Rada Wydziału. Istnieje możliwość posiadania dwóch promotorów - głównego i pomocniczego, w ramach wyjątku promotorem studenta może być osoba spoza uczelni. Praca dyplomowa jest całkowicie inna niż w dotychczas przytoczonych uczelniach. Praca powinna mieć maksymalnie 18.000 znaków, opisuje się w niej etapy tworzenia pracy praktycznej. Obowiązują ogólnie przyjęte zasady ortografii. Prace pisemne sprawdzane są pod kątem plagiatowym tylko w uzasadnionych przypadkach. Pracę drukuje się jednostronnie, kopie archiwalną nieoprawioną, dziurkowaną i związaną sznurkiem dwustronnie, nie ma też informacji o formacie pracy.

Na oficjalnych stronach Akademii Sztuk Pięknych w Warszawie, Akademii Sztuk Pięknych w Krakowie i Uniwersytecie Artystycznym w Poznaniu nie można znaleźć wymagań dotyczących prac pisemnych. Informacji nie umieszczono na stronie internetowej i odmówiono ich podania osobie zewnętrznej. Otrzymałem informację, że studenci tych akademii wymogi formalne poznają drogą mailową.

⁹Zarządzenie Rektora nr 57/2018,
<http://bip.asp.gda.pl/bip_download.php?id=2860> [dostęp: 20.06.2019].

¹⁰ PROCEDURA DYPLOMOWANIA w Akademii Sztuk Pięknych im. Eugeniusza Gepperta we Wrocławiu,
<<https://www.asp.wroc.pl/?module=Common&controller=Get&file=81713>> [dostęp: 20.06.2019].

Krótko podsumowując, w pracy licencjackiej najważniejsze jest, aby była ona przygotowana samodzielnie, co też należy potwierdzić, oświadczając na piśmie. Pomysł musi być własny; praca musi powstawać pod nadzorem promotora. Należy w niej postawić jakąś tezę i obronić ją, używając odniesień do historii sztuki czy filozofii. Należy podjąć analizę i wyciągnąć z tego wnioski. Praca musi być napisana zgodnie z obowiązującymi zasadami dotyczącymi edycji prac dyplomowych.

1. Pojęcie symbolu w sztuce

Powszechnie uznaje się, że symbol jest („wszechobecnym środkiem stylistycznym, który ma jedno znaczenie dosłowne i wiele ukrytych”) Chodzi tu o specyficzną optykę, ale jak narodziła się jej świadomość?

(„ [...] *Wyobrazić miłość, namalować nienawiść. Albo choćby pochlebstwo czy gniew lub cierpliwość. [...]*”) ¹¹

Te intrygujące słowa Cesarego Ripy czytamy już na okładce „Iconologii” jego autorstwa. Przy dalszej lekturze tekstu można dojść do wniosku, że problemów, które były tematem rozważań artystów renesansowych i barokowych w czasach dzisiejszych nie rozważa się w ten sam sposób. Jako współcześni zgadzamy się, że dziś wizje, uczucia, emocje, pomysły, sny, rozważania, abstrakcyjne elementy można przekazywać bez używania obrazu malarskiego i nie stoi to na przeszkodzie, aby ktoś potrafił je odebrać i nas zrozumieć. Ponieważ naszym celem nie jest wyobrażanie tych myśli samym sobie, ale przekazanie tej wizji innemu człowiekowi. C. Ripa pisze, że („celem jest tu specyficzne wyrażenie danego pojęcia w drugiej osobie, wyobrażenie jej tego, a więc pobudzenie wyobraźni drugiej osoby.”) Zaznacza, że imaginacja jest czymś zasadniczo różniącym się od wyrażania czy opisywania za pomocą słów.

Cesare Ripa zaznacza, że tego rodzaju problemy myślowe trwały od momentu, w którym („człowiek w swej twórczości odróżniać zaczął naśladowanie (*gr. mimesis; łac. imitatio*) od symbolizowania. Inaczej mówiąc, spór toczy się od momentu, w którym narysowana kiedyś czy namalowana ryba zaczęła w intencji twórcy tego wizerunku znaczyć *nie-rybę*”. “)

Odnosząc się do przykładu zarysu ryby wraz z jej grecką nazwą w jednym z chrześcijańskich grobowców (i wyjaśniając, że w tym przypadku („nie chodzi o rybę pisaną w języku greckim “*ichthys*” a o skrót - *ICHTHYS* czyli *Iesous CHristos Theou Hyios Soter* - (Jezus Chrystus, Boży Syn, Zbawiciel “)¹² autor zadaje pytanie, czy w samym znaku chodzi

¹¹ C. Ripa, *Iconologia*, Wyd. Universitas, Kraków 2013, s. 5.

¹² Tamże, s.5.

o skrót literowy? Dochodzi do wniosku, że nie, ponieważ ryba na przestrzeni czasu w określonym terenie była powiązana z wieloma znaczeniami. Ogólnie mówiąc, obraz ryby kojarzył się w myślach z „wodą-życiem” albo ze śmiercią, z otchłanią i zarazem ze zmartwychwstaniem. I w ten sposób narodził się jeden z przykładowych symboli.

Alegoria

W “Iconologii” czytamy, że sprecyzowanie znaczeń w odniesieniu do symbolu, które często wydają się od siebie dalekie nazywa się właśnie alegorią. Słowo pochodzi z greckiego *allegorein* które oznacza mówienie inaczej, a uczoną, rozległą wiedzę w tej danej dziedzinie wraz z wyjaśnieniem relacji obrazu i danego znaczenia - „alegorezą”. Czyli wpierw odczytujemy znaczenie najprostsze, dosłowne, a dopiero potem szukamy ukrytych znaczeń posługując się erudycją¹³.

Wykorzystywanie narzędzia do interpretowania tekstów i obrazów ikonograficznych, dostępnego w danym kręgu kulturowym dla oswojonego z kulturą widza zwiemy obrazem-alegorią. Natomiast najpopularniejszą formą alegorii jest wcielenie - personifikacja, *ergo* uosobienie. Można stwierdzić, że alegoria odwzorowuje swoimi elementami otaczający świat. Istotnymi akcentami w ikonografii odwzorowania alegorycznego są cechy, właściwości, przedmioty zwane atrybutami, w których posiadaniu są główne persony - stąd personifikacja - np. postać dziecka ze skrzydłami, aureolą i łukiem (Amora); postać mężczyzny ze skrzydłami, mieczem w dłoni i wężem pod nogą. Wszystkie te atrybuty wzbogacają alegorie, czyniąc ją przejrzystą i klarowną.

Powszechnym przekonaniem jest, że sztuka oddziałuje na zmysły, potrafi oczarować, poruszyć, ale także przygnębić, szokować, dać radość, jak i smutek, podobać się lub nie. Czy myślimy o sztuce głębiej? Czy powinniśmy oceniać sztukę powierzchownie, bez zastanowienia na co patrzymy? Wtedy zobaczymy jedynie niewielką część obrazu. Sztuka “porozumiewa się” z nami poprzez symbolikę, a symbol jest czymś, co trzeba wyszczególnić i w czym warto się rozeznąć, aby zrozumieć całe dzieło. Odkrywanie zależności pomiędzy symbolami obecnymi w dziełach obudzi nas i doprowadzi do zaszytych znaczeń i aluzji.

¹³ Erudycja - obszerna wiedza na temat danego przedmiotu.

Ikonografia zajmuje się rozpoznaniem, opisem, interpretacją i klasyfikacją elementów treściowych oraz znaczeń symbolicznych w wytworach artystycznych. Erwin Panofsky, historyk sztuki, wydał na początku dwudziestego wieku publikację, w której opracował metodę badania dzieła sztuki. Uważał, że wszystko ma postać symboliczną - a interpretacja to sposób na odczytanie wewnętrznego znaczenia dzieła sztuki. Ikonografia ujawnia postawę i sposób myślenia ludzi oraz społeczności w danej epoce. Zawiera: opis przedikonograficzny, obejmujący podstawowe znaczenie i powody artystyczne dla których to dzieło powstało; analizę ikonograficzną - opis obrazu, historii i alegorii oraz analizę ikonologiczną, - wyjaśnianie wewnętrznych znaczeń, treści.¹⁴

Podsumowując: rozumienie ważności symbolu pozwala zarówno twórcy jak i odbiorcy na wyjście poza linie materii, poza to, co widoczne i namacalne. Pozwala na zanurzenie się pod taflą ludzkiej świadomości oraz eksplorowanie ukrytych znaczeń, poczynając od dawnych znaczeń symboliki religijnej, przez symbole obecne w kręgu kulturowej danej osoby. Jednakże zauważyć musimy, że symbole te z lekkością przekraczają te granice i stają się wielowymiarowe - świadczą to o wielopłaszczyznowości ludzkiej psychiki i wielokulturowości.

Podsumowanie

Wpisane w obrazy symbole i alegorie ujawniają szerokie związki między rzeczami a ich definicjami i budzą w nas pytania, ale nie dają odpowiedzi. Odsłaniają nam, ludziom czasów nowożytnych, związki przedmiotów ze znaczeniami, które pomimo głębokiego zakorzenienia w otaczającym świecie, wymykają się naszej percepcji. Jeśli chodzi o ludzi współczesnych, większość z nas przebywając w kościele, odwiedzając cmentarze, miejsca zabytkowe i kulturowe, oglądając obrazy na smartfonach i tabletach przyzwyczała się do pytania innych o sens alegoryczny, symboliczny chłonącego nasz wzrok obrazu, bądź odczytanej alegorii. Fakt, że wiele osób pozostaje niewierząca i nieinteresująca się sztuką, prowokuje do refleksji, że aby funkcjonować w dzisiejszym świecie, znajomość ikonografii jest nieobowiązkowa. Co zaś z umiejętnością czytania symboli? Dobrym przykładem są znaki drogowe, których to znaczenia każdy musi się nauczyć i przestrzegać.

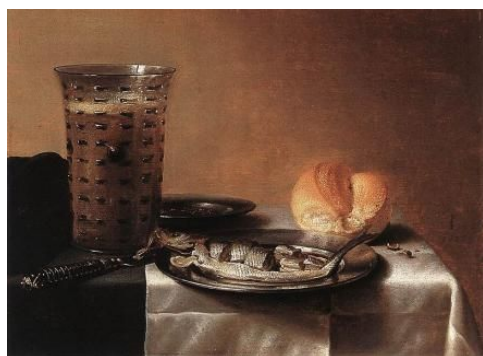
¹⁴ Tamże, s. 6.

2. Przykłady obrazu śledzia w sztuce i społeczeństwie

W Słowniku Języka Polskiego śledź występuje pod pojęciem („ryby morskiej masowo poławianej; jako przyjęcie urządzone w ostatni dzień karnawału; bardzo wąski krawat oraz klin wbijany w ziemię, o który zaczepia się linkę naciągającą namiot”)¹⁵. Omawianym przeze mnie śledziem będzie śledź w postaci ryby.

Tą właśnie rybą władca boloński hrabia Matthieu de Boulogne płacił mnichom roczną rentę w solonych śledziach.¹⁶ Klemens Małopolanin w XIII wieku zbierał w formie zapłaty od handlarzy po jednym śledziu z beczki jako pan miejscowy¹⁷. Mieszkańcy Boulogne we Francji modlili się do Saint Harenc¹⁸, jako, że nie raz ratował ich społeczność od wszechobecnego głodu.

Od średniowiecza śledź był przedmiotem pożądania wśród Hanzy, która w XIII i XIV wieku toczyła wojny z Danią i Norwegią o prawo do jego połowu na terenie Skanii. Równie zawzięcie o śledzia walczono na Morzu Północnym, dochodziło bowiem tam do zacieklej konfliktów pomiędzy holenderskimi a angielskimi rybakami przez niekorzystne przepisy połowne wprowadzone przez Anglików. Skutkowały one wsparciem w połowach rybaków holenderskich przez użycie sił zbrojnych. Przedstawienie śledzia spopularyzowano w malarstwie holenderskim w XVII wieku, gdzie to malarze wielokrotnie umieszczali jego obraz jako część symbolicznej i alegorycznej układanki martwej natury.



Przykładem takiego obrazu jest dzieło Pietera Claesha „Martwa Natura ze Śledziem”.

¹⁹

Obraz śledzia znajdują się do dziś na znaczkach z Grenlandii, Islandii, Anglii, Niemiec, Danii.

¹⁵ Śledź, <<https://sjp.pwn.pl/szukaj/%C5%9Bled%C5%BA.html>> [dostęp: 10.08.2019].

¹⁶K. Kowalski, *Król wód w oleju. Śledź na Wielki Post*, <https://www.rp.pl/Plus-Minus/302229904-Krol-wod-w-oleju-Sledz-na-Wielki-Post.html?fbclid=IwAR1T-PPM PQIpn4v4tH6XxXvyC77sB984J3kRlmbmbNAZHll772onuImT_BJw> [dostęp: 10.08.2019].

¹⁷Encyklopedia staropolska/ Ryby, <https://pl.wikisource.org/wiki/Encyklopedia_staropolska/Ryby> [dostęp: 10.08.2019].

¹⁸ Saint Harenc - fr. Święty Śledź.

¹⁹ Pieter Claesh, *Martwa Natura ze Śledziem*, <https://www.wga.hu/html_m/b/bray/joseph/praise.html> [dostęp: 20.08.2019].



20



21



22



23



24

²⁰Atlantic Herring (*Clupea harengus*)

<https://colnect.com/en/stamps/stamp/55171-Atlantic_Herring_Clupea_harengus-Fish-Iceland> [dostęp: 20.08.2019].

²¹ Sustainable Fish, <<https://rmspecialstamps.com/collections/sustainable-fish>> [dostęp: 20.08.2019].

²² Fish in Nordic waters - herring: <<https://www.stamps.gl/en/fish-in-nordic-waters-herring>> [dostęp: 20.08.2019].

²³Atlantic Herring (*Clupea harengus*),

<https://colnect.com/en/stamps/stamp/375020-Atlantic_Herring_Clupea_harengus-Fauna-Denmark> [dostęp: 20.08.2019].

²⁴ Saltwater Fish, <<http://www.collectorzpedia.com/2016/08/Saltwater-Fish.html>> [dostęp: 20.08.2019].

Występuje nawet na monetach: jak przykładowo na niektórych egzemplarzach brytyjskich 20 pensów.



25

Śledź pojawia się również w literaturze.. U Antona Czechowa śledź wzmiankowany jest w “Syrenie” gdzie podczas przerwy sądu w porze obiadowej, w oczekiwaniu na wyrok, uczestnicy rozprawy słuchają monologu sekretarza na temat cudownego obiadu:

*(„Najlepsza zakąska, jeżeli pan chce wiedzieć, to śledź. Zjadł pan kawałek śledzia z cebulką, z sosem musztardowym i natychmiast, póki pan jeszcze czuje iskry w żołądku, jedz, dobrodzieju, kawior, sam albo jeżeli wolisz, z cytrynką, potem — zwyczajną rzodkiewkę z solą, potem znowu śledzie, ale najlepiej — solone rydze... jeżeli je drobno pokrajać, jak kawior, i rozumie pan, z cebulą, z oliwą... palce lizać...”)*²⁶

Bogdan Wojdowski w “Chlebie rzuconym umarłym”, powieści o życiu w getcie warszawskim wspomina śledzia jako ważny element żywieniowy:

*(„Gdy nie było czasu, wsuwała do popielnika śledzia owiniętego w gazetę. Śledź w ogniu skwierczał, śledź w ogniu syczał, śledź w ogniu śpiewał, a kiedy się upiekł, było gotowe śniadanie. O, Dawid lubił takie dni.”)*²⁷

(„Szła z daleka, z targu za Żelazną Bramą, w jednej dłoni trzymając popielatego śledzia, a w

²⁵1984 – 1987 Atlantic Herring 20p, <<https://coins.co.im/product/1984-1987-atlantic-herring-20p-coin>> [dostęp: 20.08.2019].

²⁶A. Czechow, *Syrena*, akapit 10, <<https://wolnelektury.pl/katalog/lektura/syrena.html>> [dostęp: 20.08.2019].

²⁷B. Wojdowski, *Chleb rzucony umarłym*, Wyd. Dolnośląskie, Wrocław 2005, s. 5.

drugiej cytrynę. To na piątkowy obiad, w piątek ma przyjść dziadek z modlitwą na ustach.”)²⁸

(„Szli w tłumie zanoszących się krzykiem przekupniów, kobiet strzegących od świtu do zmierzchu swoich beczek ze śledziami i beczek z kapustą [...]”²⁹)

(„Jak z rąk wypuścisz coś gotowego, masz na chleb, masz na zupę, masz na piątkowego śledzia. [...] A jeśli Żyd raz w tygodniu śledzia na swoim stole nie widzi?”) [...]”³⁰

W literaturze obcojęzycznej Anglicy używają sformułowania “Red Herring”³¹ oznaczającego fałszywy trop. Symbol “czerwonego śledzia” używany jest tu jako idiom opisujący logiczny błąd, kiedy osoba zostaje rozproszona przez pozornie wiarygodne, choć ostatecznie nieistotne taktyki dywersyjne.

(„ Stanisław Cios w książce “Ryby w życiu Polaków od X do XIX wieku” wspomina o ponad 200 wzmiankach o śledziu, jakich doszukał się w polskiej literaturze i twórczości ludowej “).”³²

W obszarach Morza Bałtyckiego, w krainach rozwoju rybołówstwa oraz żeglarstwa, kultura morska rozwinęła się wpływając dalej na całe Państwa. Festiwale, eventy, koncerty, święta, wydarzenia artystyczne, parady, uroczystości, występy, zjazdy, obchody pokazują, jak przebojowym stymulantem kulturotwórczym stał się śledź. Warto też zaznaczyć tu, że większość imprez ma charakter kilkudniowy i uroczysty przez co ściąga wielkie skupisko ludzi.

Totemizacja śledzia rozwinęła się do tego stopnia, że stał się („ królem holenderskich ryb, a nawet rybą holenderskich władców.”) W kraju tym długowieczny zwyczaj wymuszał, aby pierwsza beczka z wiosennego połowu transportowana była wprost na ręce monarchini. Dostarczana była przez samego kapitana statku w miejscowości Vlaardingen, gdzie władczyni próbowała śledzia, a resztę wystawiała na aukcję. Cena za taką beczkę wahała się od 20 000 do 95 500 euro.³³ Przychód przeznaczony został na cele charytatywne. Największa impreza z okazji Vlaggetjesdag odbywa się co roku na plaży w Scheveningen, blisko Hagi. Dzień ten oficjalnie uznany został za święto śledzia³⁴ i przypisany został głównie temu nadmorskiemu kurortowi od roku 1947. Tam pod koniec

²⁸ Tamże, s. 10.

²⁹ Tamże, s. 15.

³⁰ Tamże, s. 40.

³¹ Z ang. *Red Herring* = red + Herring; „Czerwony Śledź”

³² M. Krzeptowski, J. Krzeptowska, *Zasolony król*, Wyd. “Bernardinum”, Pelplin 2018, s.17, cyt. za: S. Cios, *Ryby w życiu Polaków od X do XIX w*, Wyd. Instytut Rybactwa Śródlądowego 2007, s.23.

³³ Vlaggetjesdag, <<https://nl.wikipedia.org/wiki/Vlaggetjesdag>> [dostęp: 20.08.2019].

³⁴ Vlaggetjesdag, dz.cyt.

mają lub na początku czerwca, zjeżdżają się wszyscy turyści, gdyż na plaży Scheveningen odbywa się największa coroczna impreza. Kiedy do portu zaś przybije pierwsza beczka śledzia z kapitanem a władca spóbuje pierwszego śledzia zaczyna się oficjalnie Hollandse Nieuwe³⁵ i wszyscy uczestnicy zaczynają świętować. Od tego wydarzenia można też zacząć oficjalną sprzedaż śledzi. Jeśli ktoś zechciałby sprzedać choć ogon śledzia przed władczynią, za tego rodzaju próbę grozi kara w wysokości 11 000 euro.

Również w Islandzkim Siglufjordur co roku w pierwszy weekend sierpnia obchodzone są dni śledzia³⁶. Uczestniczy w nich 100% lokalnej społeczności islandzkiej, spośród tych, którzy nie wyjechali na wakacje. Na cześć śledzia powstało w tej miejscowości "The Herring Era Museum"³⁷, założone w 1994 roku, jedyne muzeum śledzia na świecie.

W Polsce także obchodzi się święto śledzia w Niechorzu, i jak czytamy na stronie Gminy Rewal:

*(„Święto Śledzia jest wydarzeniem unikatowym w skali całego wybrzeża Morza Bałtyckiego.”
[..] To festyn rybacki odbywający się co roku na początku wakacji w Niechorzu, który ma na celu popularyzację ginącego zawodu rybaka łodziowego, kultywowanie wiekowej tradycji rybołówstwa morskiego na Bałtyku, a także promowanie lokalnych produktów.”[...])*³⁸

Ciekawostką jest, że w szkockiej miejscowości "Eyemouth" pierwszy rybacki festiwal śledzia miał miejsce z okazji zakończenia I wojny światowej i z tej racji nazwany został Piknikiem Pokoju. Dziś nazywa się Eyemouth Herring Queen Festival³⁹ i odbywa się 20 lipca. Dni śledzia odbywają się także w Finlandii w Helsinkach⁴⁰, we Francji w Dieppe⁴¹, a w Rosji w Kaliningradzie⁴².

³⁵Hollandse Nieuwe, <https://nl.wikipedia.org/wiki/Hollandse_Nieuwe> [dostęp: 20.08.2019].

³⁶THE HERRING FESTIVAL, <<http://hatid.is/events/sildaraevintyrid-a-siglufirdi/?lang=en>> [dostęp: 20.08.2019].

³⁷The Herring Era Museum of Iceland, <<http://www.sild.is/en>> [dostęp: 20.08.2019].

³⁸Święto Śledzia Bałtyckiego 2019, <<http://www.rewal.pl/index.php/pl/turysta/aktualnosci/wydarzenia2/2131-swieto-sledzia-baltyckiego-20>> [dostęp: 20.08.2019].

³⁹EYEMOUTH HERRING QUEEN FESTIVAL, <<https://www.visitberwickshirecoast.co.uk/listings/eyemouth-herring-queen-festival-2019>> [dostęp: 20.08.2019].

⁴⁰Herring fair, <https://en.wikipedia.org/wiki/Herring_fair> [dostęp: 20.08.2019].

⁴¹LES FÊTES DU HARENG EN NORMANDIE, <<http://www.normandie-tourisme.fr/a-voir-a-faire/gastronomie/fetes-gastronomiques-pour-tous-les-gouts/les-fetes-du-hareng-408-1.html>> [dostęp: 20.08.2019].

⁴²День сельдьки-2018, <<http://www.grazdanin-gazeta.ru/archive/2018/aprel-2018/24-19-aprelya-2018/1828/>> [dostęp: 20.08.2019].

Niezależnie od imprez otwartych, odbywają się też imprezy na cześć śledzia z ograniczoną liczbą gości. Dobrym przykładem są tu "Noce Śledziożerców".

W Szczecinie miłośnicy śledzi, artyści, politycy i inne ważne osobistości spotykają się na "Noce Śledziożerców" corocznie od 2000 roku. Spotkania odbywają się na Zamku Książąt Pomorskich, gdzie do tej pory wymyślono i zjedzono już ponad 1000 potraw ze śledziem. W 2011 w efekcie intensywnych spotkań ukazała się nawet książka pod nazwą "Noce Śledziożerców".

Nawiązując do Szczecina warto zaznaczyć, że w swojej historii był („głównym niemieckim eksporterem śledzi”).⁴³

W tym roku odbyły się także Piętnaste Międzynarodowe Targi przetwórstwa i produktów rybnych „Polfish”⁴⁴ w Gdańsku, gdzie Morski Instytut Rybacki przyznaje nagrodę "Złoty Śledź" za przetwórstwo i promocję śledzia bałtyckiego. Niedaleko Gdańska - w Zatoce Puckiej, od 2002 roku odbywa się corocznie Marsz Śledzia.⁴⁵ Wydarzenie to polega na rajdzie wodnym wynoszącym około 12 km przez Rybitwią Mielizną. Rajd odbywa się pod patronatem lokalnych władz, a także Prezesa Ligi Morskiej i Rzeczej i Dyrektora Urzędu Morskiego w Gdyni.



46

Śledź staje się kojarzony kulturowo. W 2006 roku Linia lotnicza WizzAir na lotnisku London Luton zachęcała do odwiedzenia Polski przez hasło reklamowe („Wódka i śledź od 1,5 funta. Spragniony i głodny? Zarezerwuj lot do Polski”).⁴⁷ Reklama jednak nie spodobała się byłemu prezydentowi polski Lechowi Wałęsie, według którego („promowanie „wódzanego” oblicza Gdańska jest niedopuszczalne”).⁴⁸ W wypowiedzi prezydenta zabrakło

⁴³ R. Czejarek, *Sekrety Szczecina*, Wyd. Księży Młyn, Łódź, 2014, s.114.

⁴⁴POLFISH, <<http://www.polfishfair.pl>> [dostęp: 20.08.2019].

⁴⁵Marsz Śledzia, <<http://www.marszsledzia.pl/historia>> [dostęp: 20.08.2019].

⁴⁶Wódka i Śledź, <<https://pasazer.com/img/images/news-old/temp/vodka.jpg>> [dostęp: 20.08.2019].

⁴⁷ tł. z ang. “vodka and herring from 1.49 £, thirsty & hungry? book a flight to poland”.

⁴⁸Kielbasą w Szweda, wódką w Angola,

<<https://www.pasazer.com/news/2423/kielbasa,w,szweda,wodka,w,angola.html>> [dostęp: 20.08.2019].

za to odniesienia do śledzia. Przytoczyłem tu reklamę, ponieważ jest wytworem kultury, a więc w konsekwencji też elementem sztuki.

Co ciekawe, pierwszego października 2018 roku ukazał się też artykuł o naukowcach z Uniwersytetu Mikołaja Kopernika w Toruniu, którzy na zlecenie Akademii Marynarki Wojennej z Gdyni pracowali nad napędem dla sztucznego śledzia, którego zadaniem miało być szpiegostwo obcych obiektów marynarki wojennej.⁴⁹

Jak widać obraz śledzia mocno zakorzenił się w kulturze. Począwszy od totemizacji i uczynienia jego postaci świętym, użycie go jako alegorię i symbol w malarstwie, wykorzystanie go w literaturze czy jako symbol językowy; poprzez funkcję waluty, umieszczenie go na znaczkach pocztowych czy monetach; po stanie się ikoną festiwalu czy wręcz elementem rytualnym w rękach holenderskiego króla. Uczyniono go królewską rybą, na jego cześć nadano nazwę dniom i świętom. Złoty w formie trofeum stał się symbolem pożądania na gdańskich międzynarodowych targach, a jego awatar staje się nowoczesną wojskową maszyną. Śledź wsiąknął w tkankę języka, a jego obraz w kulturze, stanowi istotny element ikonograficzny. Zatem wszystko wskazywałoby na to, że postać śledzia może być tematem pracy dyplomowej.

⁴⁹Sztuczny śledź namierzy okręty podwodne. Pracują nad nim polscy naukowcy, <<https://www.tvn24.pl/wiadomosci-z-kraju,3/naukowcy-tworza-sztuczna-rybe-ma-wykrywac-okrety-marynarki-wojennej,872516.html>> [dostęp: 20.08.2019].

3. Przykłady obrazu żołnierza w sztuce i społeczeństwie

W słowniku języka polskiego “żołnierz” występuje pod pojęciem osoby odbywającej służbę wojskową.⁵⁰ Co jednoznacznie oznacza, że jego postać jest wpisana w szerszy krąg wojska, stanowi jego część.

51



Pierwsze przedstawienie obrazowe wojska, w którym wyodrębnić możemy postać żołnierza znajdujemy już w prehistorii. To właśnie sceny batalistyczne zapisane są na gładkich ścianach jaskiń na terenach miasta Morella la Vieja, datowanych na rok 7 000 p.n.e. przedstawiających obraz “Bitwy łuczników”, Oto pierwszy w historii znany nam obraz przedstawiający wojsko. Obraz ukazuje walkę plemienną 8 łuczników. Z dynamizmem i ekspresją postaci można odnieść wrażenie, jakby byli tylko małą częścią większego oddziału, ale także przyglądając się dokładniej zwraca uwagę, że wystające przed postacie strzały są jakby przedłużeniem ich ciał, ich woli. Ze względu na nietypowe ułożenie postaci zawieszonych w powietrzu nie jesteśmy w stanie opisać w którą stronę strzelają i czy mierzą do jakiegokolwiek celu, czy broń przedstawiona tu jest przedmiotem walki czy zabawy. Wiemy natomiast, że jest taka sama zarówno jak żołnierze; namalowani w tej samej pozycji ale w innych kierunkach

52



Zapis obrazowy wojska z trzeciego tysiąclecia przed naszą erą odnajdujemy w “Steli Sępów” Na tej płaskorzeźbie, widzimy wojsko jako wojowników ubranych w hełmy, posiadających tarcze i włócznie. Pierwszy raz ukazuje się obraz Króla - Zwierzchnika. Żołnierze prowadzeni przez niego, depczą po przegranych przeciwnikach. Król ukazany jest też z włócznią i mieczem w formie sierpca, nie ma na sobie zbroi. Wnioskujemy więc, że jego broń trzymana w dłoniach to nie broń służąca do walki, a atrybuty.

Przychodzi zatem myśl, że w bitwie łuczników żołnierze też ukazani być mogą tylko z atrybutem.

⁵⁰Żołnierz, <<https://sjp.pwn.pl/sjp/zolnierz;2548251.html>> [dostęp: 20.08.2019].

⁵¹ *Bitwa Łuczników*, prehistoryczne malarstwo naskalne w Hiszpanii, Morella la Vieja. Z. Żygulski, *Sławne bitwy w sztuce*, Wyd. Pagina, Warszawa, 1996, s. 11.

⁵² Tamże s. 12.



W Steli Naram Sina z 2250 r.p.n.e. Władca ukazany jest jako człowiek niemal dwukrotnie wyższy niż żołnierze. Ma na sobie atrybuty w postaci hełmu z rogami, posiada włócznię, łuk, dziurę i siekierkę. Żołnierze za nim mają sztandary, oszczepy i łuki. Ukazani są w pejzażu gór. Oprócz wyróżniającej się postaci króla i gór, zwracają uwagę świecące słońce, gwiazda oraz drzewko, więc na obrazie dostrzegamy pierwsze elementy pejzażu.



⁵⁴ Opisując starożytność uwzględnić trzeba asyryjską płaskorzeźbę

⁵³ Tamże s. 12.

⁵⁴ Tamże, str. 14.

“Asyryjczyków Gromiących Elamitów”. Widzimy na niej skomplikowaną bitwę. Zawiera ona elementy pejzażu takie jak palmy, a żołnierze posiadają oprócz broni, masywną zbroję a także konie, na których jeżdżą i na których oddają atak. To kolejny obraz przybliżający nam postać żołnierza. Rzeczą nową w sztuce jest tu ukazanie wojska jako bardzo ekspresyjnej grupy, zawieszanej w powietrzu.

Wspominając o scenach batalistycznych w czasach tak odległych należy zwrócić uwagę również na popularniejsze w naszych czasach wazy Greckie:⁵⁵



⁵⁶ Waza Chigi powstała w roku 650 roku przed naszą erą.

Namalowana i wypalona tu została scena dwóch wrogich wojsk. Przedstawieni żołnierze są równego wzrostu, oprócz odznaczeń innych tarcz nie różnią się od siebie praktycznie niczym. W tym dziele postać wojska została wyjęta i wyklarowana ze sceny batalistycznej.

Średniowieczne przedstawienie wojska związane było z ideą rycerskości. Poprzez rozprzestrzenienie i utrwalenie się chrześcijaństwa, żołnierz stał się tu nie tylko obrońcą swojej ziemi, ale także wojownikiem wartości duchowych i moralnych. Żołnierz nosił miano rycerza. Jego postać wiązana z wartościami religijnymi utrwalana była oprócz w malarstwa i muzyki, najczęściej w literaturze, wśród ksiąg. Stąd najwięcej obrazów rycerza pochodzi z manuskryptów ozdobionych iluminacjami. Jako że w sztuce literatura pełniła najpierw w świadomości ludzi przodujące miejsce, w średniowieczu malarstwo nie było jeszcze sztuką odrębną.

W europejskiej kulturze malarstwo przekształcało się w niezależną dziedzinę sztuki wychodząc właśnie od portretów rycerskich. Zaczęło się to od ogromnych gobelinów wieszanych w zamkach zarówno ze względów znaczeniowych, ozdobniczych, jak i ocieplania masywnych zimnych pomieszczeń. Posiadanie w zamku dużej ilości gobelinów było też okazaniem majątku króla, jego pobożności i oddania Bogu. Rycerze w swoim uwielbieniu przez tłum stawiali się wywyższanymi herosami za życia, dostępnymi zarówno dla ludzi zwykłych, jak i władców; coś na przykład dzisiejszych gwiazd promowanych w mass

⁵⁵ Detail from the Chigi-vase, <https://pl.wikipedia.org/wiki/Waza_Chigi#/media/Plik:Detail_from_the_Chigi-vase.jpg> [dostęp: 20.08.2019].

mediach, posługując się tu definicją gwiazd w odniesieniu do społeczeństwa spektaklu Guya Deborda⁵⁶.

Wspierani przez wszystkich rycerze bogacili się, opłacali kościoły, budowali nowe zamki, totemizowali sami siebie, zlecając wykonywanie swoich podobizn, zapisując swoje sylwetki w sztuce ogólnodostępnej, co poskutkowało wniesieniem ich pieniędzmi znacznego wkładu w sztukę ówczesnego czasu.



57

Najpełniejszy obraz rycerza i jego symboliki obserwujemy u dzieła Francuza, dominikanina, Wilhelma Peraldusa. Bogate w symbolikę wyobrażenie „rycerza Chrystusa” moim zdaniem najtrafniej oddaje średniowieczne, katolickie przedstawienie postaci żołnierza z ogromem

⁵⁶ W *społeczeństwie spektaklu* Guya Deborda, gwiazdy swoją osobą ucieleśniają niedostępny rezultat pracy społecznej. W tym znaczeniu też władza polityczna może się uosobić w jednej pseudogwieździe; gwiazda w drodze promowania otrzymuje pseudowładzę nad sposobem życia mas. Wchodząc na scenę spektaklu wyzywa się własnych cech by reprezentować najwyższe wartości cnót i talentów, które w świadomości ludzi są godne podziwu.

⁵⁷ Peraldus Vices and Virtues, < <https://www.bl.uk/IIIImages/Kslides%5Cbig/K066/K066090.jpg> > [dostęp: 20.08.2019].

nadawanych symboli. Obraz ten porównuje siedem grzechów głównych⁵⁸ - zaznaczonych postaciami demonów po stronie lewej z siedmioma cnotami kardynalnymi⁵⁹ po prawej, które są wysyłane jako dar Ducha Świętego w postaci gołębi z nieba, które z kolei są symbolami odpowiedzi na te grzechy. Właśnie w ich otoczeniu, a więc otulony tymi zasadami zdaje się rycerz na koniu, dodatkowo posiada on tarczę, która w znaczeniu symbolicznym jest Tarczą Świętej Trójcy zwaną także „Tarczą Wiary”, reprezentującą cnoty teologalne⁶⁰.

61



Z rozwojem świadomości ludności postępował rozłam religijny. W stopniowym odłączaniu się malarstwa od religii, zaobserwować możemy powrót wojska i żołnierza, stopniowo odsuwający się od wizerunku rycerza i idei. Przykładem malarstwa, w którym widać to rozwarstwienie są sceny militarne zapisane w ponad 112 miniaturach w „Froissart”, dziele należącym do średniowiecznego dworzanina, bibliofila i żołnierza Lewisa de Bruges. Froissarty te są pierwszym przykładem ukazania wojska w średniowieczu z perspektywy świeckiej. To dzieło ukazuje żołnierza jako zwykłego człowieka.

62

⁵⁸ Siedem grzechów głównych - katolicka podstawowa klasyfikacja grzechów i wad ludzkich od których wywodzą się wszystkie pozostałe.

⁵⁹ Cnoty kardynalne to pojęcie w teologii religii chrześcijańskiej oznaczające cnoty ludzkie, które odgrywają kluczowe role. W dzisiejszym nauczaniu Kościoła katolickiego wyróżnia się w nich, roztropność, sprawiedliwość, umiarkowanie, męstwo.

⁶⁰ Cnoty teologalne, to pojęcie w teologii religii chrześcijańskiej odnoszące się do cnót wiary, nadziei i miłości.

⁶¹ Battle of Nicopol aftermath,

<https://upload.wikimedia.org/wikipedia/commons/4/44/Battle_of_Nicopol_aftermath_The_masacreofthecristians_revenge_for_rahova_massacre.jpg>

[dostęp: 20.08.2019].

⁶² San Romano Battle,

<[https://pl.m.wikipedia.org/wiki/Plik:San_Romano_Battle_\(Paolo_Uccello,_London\)_01.jpg](https://pl.m.wikipedia.org/wiki/Plik:San_Romano_Battle_(Paolo_Uccello,_London)_01.jpg)>

[dostęp: 20.08.2019].



Bitwa o San Romano - w obrazie po raz pierwszy użyto symbolu i alegorii w stosunku do przedstawienia wojska, a uzyskał ten efekt malując włócznie układające się w szachownice. Władcy przedstawienia są na białych koniach, a pozostali żołnierze na czarnych. Symbol broni wraz z szachownicą staje się tu alegorią, polegającą na tym, że zastosowanie przedmiotu - broni, w zależności od intencji osoby która tą broń posiada, może służyć zarówno do zabijania jak i do rozrywki.



63

Michał Anioł w swoim szkicu pod tytułem: Bitwa pod Casciną, przedstawia scenę

⁶³La batalla de Cascina,
<https://upload.wikimedia.org/wikipedia/commons/a/a2/La_batalla_de_Cascina_-_Sangallo.jpg>
[dostęp: 25.08.2019].

batalistyczną żołnierzy, rozbierając ich z rycerskości, religijnych symboli, zrównując ich ze zwykłymi ludźmi, posiadającymi broń. To pierwsze dzieło zdejmujące rangę rycerstwa i religii z wojska, utrwalające obraz wojska jako odrębnego bytu. Każda z postaci patrzy w inną stronę, co ukazuje indywidualność jednostki.

Z tych właśnie batalistycznych obrazów wypłyne świadomość ludzkich postaci, ich ekspresji, ułożenia ciała, badania człowieka i jego indywidualności, bowiem to właśnie renesansowi artyści w scenach batalistycznych wykazywali się swoimi umiejętnościami w przedstawianiu pozycji. Poddawali też wojsko interpretacji znaczeniowej i wkładali w nie różne symbole i alegorii.

Na początku XVII wieku, mało znany Szymon Boguszowicz, jako pierwszy malarz stworzył wielki obraz "Bitwy pod Kłuszynem". 1610



Obraz do dziś jest ważnym źródłem ikonograficznym. Przedstawia obraz bitwy, reprezentując wojska jako zwarte grupy, w sposób realny, zdaje się nie odbiegać od rzeczywistości, prezentując niemal reporterskie ujęcie. Można stwierdzić, że współcześnie właśnie takim ujęciem udokumentowalibyśmy bitwę fotografią wykonaną przy użyciu drona. Rodziła się świadomość dokumentacji.

65

⁶⁴ Bitwa pod Kłuszynem,
<https://upload.wikimedia.org/wikipedia/commons/thumb/2/25/Battle_of_Klushino_1610.PNG/1920px-Battle_of_Klushino_1610.PNG> [dostęp: 25.08.2019].

⁶⁵ Bitwa pod Somosierrą,
<https://upload.wikimedia.org/wikipedia/commons/b/b0/Battle_of_Somosierra_by_Piotr_Micha%C5%82owski.PNG> [dostęp: 25.08.2019].



W czasie wojen napoleońskich panował stopniowy rozwój nacjonalizmu, malarstwo było burzliwym i nierzadko dramatycznym tematem politycznym oraz wcielaniem osoby artysty. Powstawały wielkie ekspresyjne płótna dotyczące aktualnych wydarzeń politycznych. Obrazy powstawały też w o wiele większej skali niż kiedykolwiek indziej. Związane było to z licznymi zamówieniami takich obrazów do instytucji publicznych. Oprócz skomplikowanych, ekspresyjnych postaci ludzkich, dochodził nastrój przedstawiany za pomocą koloru. W XIX wieku na salonie paryskim utworzono nowy kierunek - malarstwo wojskowe. Sztuka wojskowa i batalistyczna spotkała się z niezadowoleniem londyńskiego Royal Academy, przez co angielscy artyści tylko krążyli wokół malarstwa batalistycznego, nie dotykając go do końca.

66



Na przestrzeni czasu z malarstwem batalistycznym XIX wieku rozwijała się fotografia, która

⁶⁶Jan Matejko Bitwa pod Grunwaldem, <https://pl.wikipedia.org/wiki/Bitwa_pod_Grunwaldem#/media/Plik:Jan_Matejko,_Bitwa_pod_Grunwaldem.jpg> [dostęp: 25.08.2019].

odebrała dokumentującą funkcję malarstwu. Jednym z pierwszych zdjęć obrazu wojska, sfotografowanego jest przykład fotografia Carola Szathmari, przedstawiająca żołnierzy tureckich podczas walki na Krymie w 1854 roku.



67

⁶⁷Omar Pacha with his aide de camps,
<<https://www.rct.uk/collection/2500622/omar-pacha-with-his-aide-de-camps>> [dostęp: 25.08.2019].

Polski Artysta Artur Żmijewski w 2000 roku dokonał przedstawienia wojska, rozbierając 8 żołnierzy i dowódcę, wyposażając ich w broń jak w *bitwie łuczników z 7.000. p.n.e.* Wyposażył ich w broń, której znaczenie jest przeniesione jakby od Ucella - broń, która zabija może służyć jako zabawka, medium do rozrywki. Żołnierze śpiewają pieśni, pokazują musztrę, a więc wykazują przejaw patriotyzmu. Jednak mają świadomość kamery, wykonują ćwiczenia bez munduru - nago na życzenie artysty, a więc inaczej niż na codzień, zdają sobie sprawę, że scena jest odgrywana.



⁶⁸Artur Żmijewski KRWP, <<http://artmuseum.pl/pl/filmoteka/praca/zmijewski-artur-krwp?age18=true>> [dostęp: 25.08.2019].

⁶⁹Tamże.

W filmie Izraelskiego artysty wideo z 2011 roku OMERA FASTA "5000 Feet Is The Best" poznajemy sylwetkę współczesnego, nowoczesnego żołnierza. Jest to zwykły człowiek mieszkający w swoim kraju, sąsiedztwie, na co dzień mieszkający w swoim domu.



Obowiązek ratowania ojczyzny jest dla niego pracą, do której siada w pokoju hotelowym. Za pomocą komputera steruje on militarną bezzałogową bronią powietrzną zwaną dronem na drugim krańcu świata. Swój filmem ukazuje też, że współczesny obraz żołnierza jest nie do uchwycenia.

70



71



72

⁷⁰Omer Fast, 5000 Feet Is The Best, <<https://www.youtube.com/watch?v=K-8dW1dg7KY>> [dostęp: 25.08.2019].

⁷¹Tamże.

⁷²Tamże.

Obraz żołnierza mocno zakorzenił się w naszej kulturze. Od przedstawienia jako postaci z łukiem, poprzez osobę w zorganizowanej grupie służącej władcy. Dosiadający konia i noszący zbroję wojownik z czasem zamienił się w rycerza, reprezentując wiele znaczeń symbolicznych i stając się idealizowanym wzorem dla całej społeczności. Następnie odarty ze świętości i idealizacji, jako zwykły człowiek walczył w imię nacjonalistycznych idei, a jego przedstawienia bazowano na podkreśleniu otaczającego go nastroju i indywidualizację bohatera przez ukazanie jego twarzy i ubioru. Ostatecznie, bitwy w których żołnierz brał udział zaczęto utrzymywać ręką reporterską, dokumentującą bitwy, które już w XIX wieku zamiast malarstwa prezentowała nieraz fotografia. Artur Żmijewski używając wideo, a więc formy fotograficznej, rozebrał żołnierza z anonimowości, odkrywając jego indywidualne ciało podobnie, jak zrobił to Michał Anioł w swoim szkicu. Omer Fast zaprezentował obraz współczesnego żołnierza jako osoby wtopionej w nowoczesny system technologiczny, przez co jego obraz zatracony w świecie staje się niewidoczny, a jedyny obraz bitwy widoczny jest z perspektywy samej broni, która nadal może pozostać przedmiotem zabawy lub zabijania, o czym alarmował już sam Uccello.

Żołnierz wrósł w tkankę języka, a jego obraz został mocno zakorzeniony w najważniejszych przedstawieniach historycznych. Nierozerwalnie związany był z alegorią i swoim symbolem - bronią, bez której nie może jako być istnieć. Zatem obraz żołnierza może stać się tematem pracy dyplomowej.

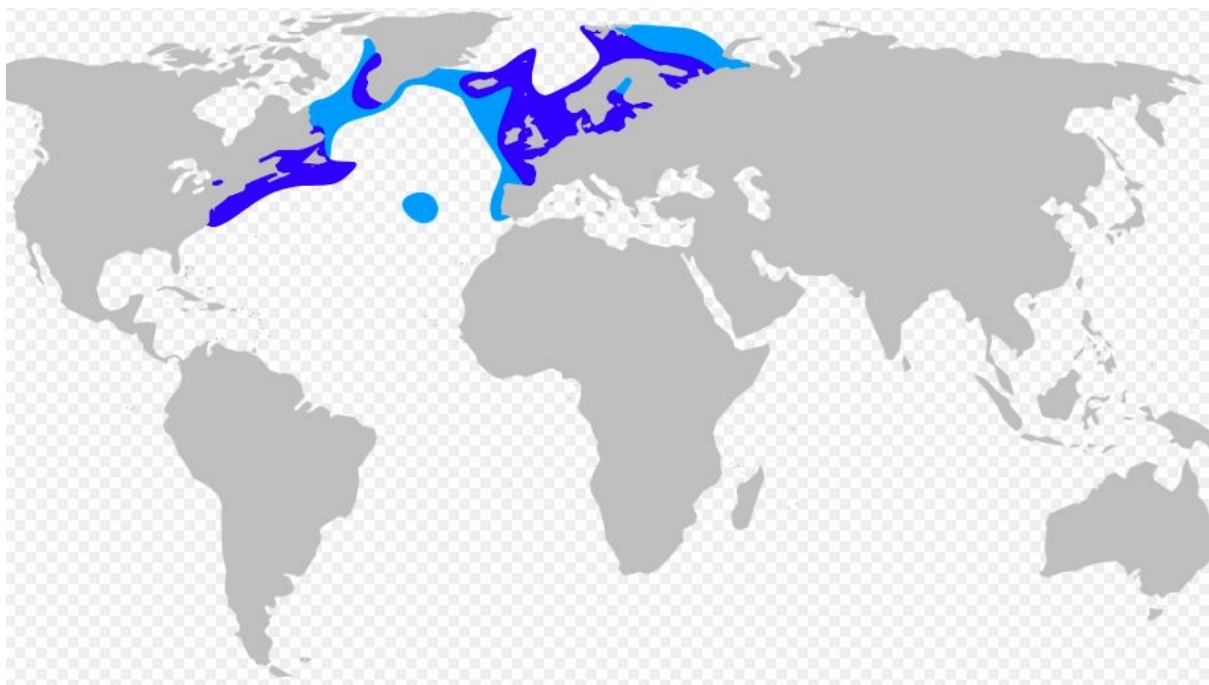
6. Relacja między śledziem a żołnierzem?

Powyżej udowodniłem, że zarówno obraz śledzia, jak i żołnierza są ważnymi elementami kultury, mocno zakorzenionymi w sztuce i świadomości społecznej. Patrząc przez pryzmat znaczenia symbolicznego na świat i otaczającą mnie rzeczywistość, poznając arsenał postaci i dzieł malarskich - przede wszystkim malarzy, wielkich twórców, ludzi przechodzących do historii; zwiększając ilość zadawanych pytań w stosunku do stworzonej już sztuki oraz poszukując odpowiedzi na nurtujące mnie tematy w dziełach i zapisach życia twórców, zrozumiałem działanie alegorii. Zwiększając swój zasięg działania wychodzący poza mury Akademii, kontaktując się z artystami zarówno osobiście jak i mailowo, tworząc nowe sieci połączeń, przyspieszając tempo oglądanej sztuki, poznając ją zarówno z dystansu jak i jako doświadczenie, bezpośrednio wypowiadając się o własnych odczuciach, poszerzając swoją wiedzę z zakresu psychotroniki, szlifując swoją głowę pod kątem oddawania percepcji pojęciami znaczeniowymi oraz symbolicznymi, przy jednoczesnym uważnym patrzeniu na świat, uzyskałem zwinność łączenia znaczeń rzeczy pozornie odległych od siebie oraz powagę respektowania wizji.

Jedną z moich była ciemność, z której wyłania się ławica ryb. Znajdowała się tuż nade mną, a ja nie mogłem zmienić swojej pozycji, by dostrzec jej obraz. Mój wzrok fizyczny nie widział nic, nie dostrzegał w ciemności niczego, a jednak czuł coś ponad, coś czego nie był w stanie dostrzec. W sytuacji bez wyjścia rodziła się kolejna świadomość. Tylko możliwość "patrzenia z boku" popatrzenia na siebie z góry "a więc za pomocą świadomości" była w stanie to dostrzec, niestety niejednoznacznie. Nie widziałem siebie, swojego ciała, bo nie istniałem lecz zbliżałem się. Jedyne co zobaczyłem to wyłaniające się z ciemności świecące małe ziarna w szyku. Perfekcyjnie świeciły niczym porzucona ikra na dnie pustyni: odklejając kolejny zmysł zobaczyłem coś innego. To była horda zastygłych, białych, wyjąłowionych ryb, połyskujących wzdłuż swojego kręgosłupa wzorem moro. Wziąłem wdech, wiedziałem, że tylko sztuka, może wyprzedzić mowę, wyjaśnić wizję. Czuję i widzę pomiędzy nimi wiele zależności, których nie potrafię do końca wytłumaczyć używając dostępnego mi w tej chwili języka, ale potrafię używając specyficznej optyki.

Obydwie postacie - śledzia i wojska - zawierają znaczenie symboliczne, ikonograficzne, są obecne w kulturze, w sztuce, w życiu codziennym, są totemiczne. Śledzie są słone, żołnierze jak się spocą też. Armia żołnierzy Czyngis-chana często załatwiała się na koniach, w źródłach historycznych odnajdujemy zapisy, że śmierdziała jak zepsute

śledzie. Śledzie są w puszcze, żołnierz w zbroi, zawsze ma coś metalowego lub siedzi w czołgu, żołnierz może być zamknięty w puszcze czyli w więzieniu, bez możliwości wyjścia tak jak zamknięte filety śledziowe w Lidlu.⁷³ “Ryba lubi pływać”, a żołnierze dużo piją. Śledź w śmietanie - żołnierze w śmietance towarzyskiej. Oto pierwsze skojarzenia łączące postać śledzia i żołnierza czytelne dla większości ludzi, teraz spójrzmy głębiej przez pryzmat symboliczny. Szerokie wody dziś kojarzą się już tylko z sytuacją polityczną. Obejmowanie wód przez śledzia jest nieprawdopodobnie zbieżne z terenami, na których kwitnie polityka wszelkiego rodzaju. Śledzie żerują bliżej dna w ciągu dnia, bliżej księżyca w nocy, a więc unoszą się pod orężem światła. Z gór Księżyca (Pirenei)⁷⁴ po archipelag Nowej Ziemi (wyspy Północne).⁷⁵



76

Mówi się, że śledzie obdarzone są “zmysłem społecznym”, co to może oznaczać? Przyjrzyjmy się. Śledzie w ławicy organizują się w grupie, a więc posiadają świadomość, swoją strukturę czyli język, zależności, wspólne cele, metodę organizacji wspólną dla wszystkich. Tak jak wojsko w swojej strukturze ma swój system

⁷³ Lidl - sieć marketów wielobranżowych.

⁷⁴ Pireneje - łańcuch górski na granicy hiszpańsko francuskiej.

⁷⁵ Wyspy północne - wyspy należące do Rosji przy Morzu Karskim, zwane również największym na świecie składowiskiem odpadów radioaktywnych.

⁷⁶ Mapa występowania,

<https://pl.wikipedia.org/wiki/%C5%9Aled%C5%BA_oceaniczny#/media/Plik:Clupea_harengus_harengus_ma_pa.svg> [dostęp: 25.08.2019].

hierarchii, podporządkowania, podbijania. Wojskowi formowani pod względem przetrwania na polu muszą być w pełni sprawni fizycznie - nie ma miejsca dla niepełnosprawnych, zarówno w ławicach i przyrodzie, funkcjonuje prawo przetrwania. Cała moc ryby w ogonie. W natarciu i obronie zarówno wojsko z żołnierzami jak i ławica śledzi postępuję inteligentnie. Bronią się, tworzą szyk. Atak na ławicę nie jest zwykłym atakiem innej ryby - drapieżnika na słabszego, jak to występuje w przyrodzie. Śledzie wykształciły w sobie system jak w działalności wojennej, na natarciu - obronę. Przez dziesiątki lat, stuleci rozstrzygano szyk jak się zachowywać podczas ataku. Jeżeli siła napędowa formy obrony jest mocniejsza od formy natarcia, to przewaga obrony jest bardzo duża, o wiele większa niż można byłoby sobie to wyobrazić, co często powoduje zastój w ataku przez drapieżnika i wysysanie z niego chęci do ataku. Wytworzenie tej różnicy pochłania i obezwładnia przeciwnika.

Zarówno żołnierze jak i śledzie szlifują swoje dokładne położenie w szyku. W sytuacji zagrożenia śledzie z ruchu kolumnowego formują się do linii rozwinięcia, określonego szyku, od którego to mogą kierować się w dowolnym kierunku. Tworzą w ten sposób tak zwane skosy. Często tworzą wiry, tornada, piękne zapierające dech w piersiach, skomplikowane płynne układy, rozszczepiając swoją baczność po wszystkich stronach. W ławicy pierwsza ryba z brzegu przejmuje dowodzenie i odpowiedzialność za całą ogromną grupę. W mgnieniu oka śledź kierujący stadem zna położenie stada oraz położenie, w którym się znajduje, położenie przeciwnika zna zaś tylko na podstawie niepewnych wiadomości, jego działania musi przewidzieć w bardzo krótkim czasie. Wiedzę o tym jak dany przeciwnik się porusza musi wyciągnąć z obserwacji. Zatem śledź musi logicznie myśleć i ponosić ciężar odpowiedzialności.

Zarówno śledź jak i żołnierz mają wielką tendencję do przeceniania przeciwnika niż niedocenywania go. Leży to już w naturze zwierzęcej. Siła woli jest fundamentem wytwarzanym w umysłach stadnych, jeżeli mówimy o czymkolwiek zbiorowym. Silniejsze pobudki wzmagają ją, a jak wiemy to ona sama jest wytworem sił. Zarówno śledzie jak i żołnierze przyjmują swój szyk tylko wtedy, kiedy dociera do nich wiadomość "Niebezpieczeństwo". Emocją która włącza się w trakcie uświadomienia sobie tej sytuacji jest odwaga, wprawdzie patrząc dość sceptycznym okiem możemy ją pogodzić z mądrym obliczeniem. Co innego pozostało im, gdy mają ograniczone pole widzenia? Przez aspekty takie jak siła wzroku, skala, przejrzystość, poziom oświetlenia, śledź w ławicy ma ograniczone pole widzenia.

Czy zatem moglibyśmy powiedzieć w sposób naukowy, że śledź jest odważny?

W końcu mówi się, że ryba widzi tylko przynętę, ale już haczyka nie dostrzega. W wojsku, w szyku żołnierzy nie ma miejsca na pseudoodwagę przejawianą takimi cechami jak wiara w ryzyko, śmiałość, zuchwalstwo, los. Poza tym śledzie musiały zyskać świadomość, że nie każdy atak jest równomierny i na tyle szybki, aby wyładować się od razu, przeciwnie to przejaw siły który nie rozkłada się całkiem jednakowo i równomiernie, tym bardziej jeżeli chodzi o pojedynczą jednostkę którą jest drapieżnik. Często napięcie ich i uformowanie wystarcza aby odepchnąć drapieżnika i zmienić jego atak w oczekiwanie. Ich formacja przebiega w danym matematycznym szyku raz szybko, raz długo, aby nadać jej jeszcze na przestrzeni czasu inny kierunek, a więc poddać ją świadomości prowadzącego nią intelektu.

Ciągłe życie w szyku, według reguł, na baczności, w obliczu możliwości ataku z kilku stron, trzymając się w szyku innych, na tych samych zasadach co poprzednicy, którzy wydali ich na świat. W wędrówce naprzód, niczym strzały przedzierające się przez nieznanne tereny, na które muszą być przygotowani. Zasady w których żyją i w których się rodzą, wśród których umrą. Istnienie zawieszony na cienkiej żyłce życia która może się zerwać przy ataku przeciwnika. A więc działanie w szyku czy w ławicy nie jest tylko obroną własnego istnienia, ale obroną całego gatunku, niezbywalnym prawem. Ławica to ojczyzna ryb, to właśnie o nią dbają, w niej rodzą się i umierają, w niej ukazują ogromne, skomplikowane pozycje, w których obserwujemy duże naprężenie, posłuszeństwo, całkowitą lojalność, czynniki które potęgują to działanie. Rządzi nimi napięcie, szybkość, wartkość. Żołnierze muszą przyzwyczać swoją psychikę i ciało do życia w wojsku. Podczas szkolenia przelamują w sobie różne bariery, między innymi indywidualność. Następuje to na każdym kroku, począwszy od wprowadzenia języka żołnierskiego zwanego żargonem. Składa się on ze specyficznego słownictwa. I tak, na przykład *bida* to wojsko, *biedak* to żołnierz zawodowy, *koryto* to posiłek, *żaby* to mundur. Wychowuje się żołnierzy do niskiego poczucia własnej wartości, tak jakby spłaszczało się ich kręgosłupy moralne z doczesnymi wartościami. Czy zawodowi żołnierze posiadają kręgosłupy moralne? Może są tak spłaszczone jak te u ryb? Żołnierz nie ma sam myśleć, tylko bezmyślnie wykonywać rozkazy; ma nie posiadać poczucia wartości, a być przedłużeniem woli dowódcy. Z kolei w nim samym nie może być przejawów lekkomyślności, która na polu bitwy prowadzi do tragedii zarówno w skali osobniczej, jak i całej populacji. Zawsze przed żołnierzem jest broń, żołnierz podąża za bronią - jak ryba swoim pyszczkiem - bronią wykonawczą. A jak powszechnie się mówi: gdy za dużo wędzisz rybę, to ją ususzysz.

Czy możemy stwierdzić, że w wodach oceanu prowadzona jest polityka?

Oczywistym jest, że zarówno w oceanie, jak na całej ziemi istnieje wiele rodzajów interakcji między gatunkami. Życie w ciągłej gotowości nie sprzyja rozwijaniu świadomości, ani nawet rozwojowi świadomości, że taką świadomość się posiada. Umiejętności szybkiej refleksji potęgują się, kiedy ryby wnioskuje o działaniu wroga patrząc się na jego charakter, wielkość, rodzaj i warunki w jakich są. Ciągłe ćwiczenie ciała nie sprzyja ćwiczeniu ducha, zarówno w wojsku, jak i w ławicy nacisk kładziony jest na perfekcyjne posługiwanie się ciałem, aby przetrwać, dlatego rozwój świadomości zajmuje znaczenie dalsze na tyle, że przestaje być wartością.

(„*Ryby nie muszą wiedzieć dlaczego są w wodzie.*”)

- Marty Rubin⁷⁷

To właśnie przetrwanie jest głównym powodem wstąpienia ludzi do wojska, jak powszechnie wynika z przeprowadzonych badań. Mówi się, że u ryby najpierw psuje się głowa, później cała reszta - mówi się, że “ryba psuje się od głowy”. Podczas pisania tej pracy nasunęło mi się wiele pytań i o wiele więcej wątpliwości. Na szczęście trafiłem na utwór Wisławy Szymborskiej, w którym zdaje się łączyć obraz śledzia z obrazem człowieka, w tym żołnierza.

(„*Wisława Szymborska.*

“*W rzece Heraklita*”

W rzece Heraklita

ryba łowi ryby,

ryba ćwiartuje rybę ostrą rybą,

ryba buduje rybę, ryba mieszka w rybie,

ryba ucieka z obłąkanej ryby.

W rzece Heraklita

ryba kocha rybę,

twoje oczy – powiada – lśnią jak ryby w niebie,

chcę płynąć razem z tobą do wspólnego morza,

o najpiękniejsza z ławicy.

W rzece Heraklita

⁷⁷ Marty Rubin- tł. z ang. “The fish don't need to know why they're in the water ”.

*ryba wymyśliła rybę nad rybami,
ryba klęka przed rybą, ryba śpiewa rybie,
prosi rybę o lżejsze pływanie. “) ..⁷⁸*

Uważam, że większość zwierząt nie ma snu, w którym wyobrażają sobie pewne rzeczy tak jak ludzie. Myślę, że nie śni im się kompletnie nic. Uważam, że rozwój marzeń i snów następuje dzięki sztuce. Nie mam na to dowodów, ale to właśnie czuję. My jako ludzie wykształciliśmy w sobie sen, śnią się nam sny niejednoznaczne, niemożliwe, symboliczne, alegoryczne, często niemożliwe do zrealizowania w świecie, ale dzięki temu, dzięki tym snom nasza kreatywność przekracza granice naszych istnień.

Jako artyści chętniej przebywamy w wyobrażeniach, a wyobraźnią badamy pojęcie losu, szczęścia, niepewności przeczucia. Niewiadoma i niezbadana rzecz pociąga nas do poszukiwań, dzięki czemu możemy doskonalić siebie i tworzyć nowe warstwy świadomości istnienia.

⁷⁸ W rzece Heraklita, <https://poezja.org/wz/Szyborska_Wis%C5%82awa/60/W_rzece_Heraklita> [dostęp: 25.08.2019].

5. Czy ta praca spełnia kryteria stawiane pisemnym pracom dyplomowym na Akademii Sztuki?

Nie, samo przedstawienie relacji między śledziem a wojskiem na Akademii Sztuki w Szczecinie nie wystarcza, aby praca została uznana za standardowo przygotowaną pracę dyplomową. Ograniczają tę możliwość skomplikowane wymogi formalne. Pozornie też żołnierz i śledek nie mają ze sobą nic wspólnego. Ani dla studenta Akademii Sztuki, ani dla osób ze sztuką niezwiązanych. W opisanej relacji między żołnierzem a śledziem nie określiłem problemu badawczego, nie zdefiniowałem celu pracy, charakterystyki przedmiotu badań, ani też żadnych pokrewnych metod badawczych. Brak w pracy rozległych analiz i klarownych wniosków. Można mieć wrażenie, że cała praca o relacji między śledziem a wojskiem pisana była bez dłuższego namysłu o przepisach formalnych, stylu, języku. Charakterystyczna miejscami niejasność wywodu może być odbiciem nieuchwytności procesu twórczego.

Praca ta była przede wszystkim próbą opisu wizji w której obraz się utworzył. Próbą przełożenia obrazu na tekst i zarazem wytłumaczenia wyobrażenia sensu tej wizji, który w szerszej perspektywie głównie opiera się na przekazie intuicji, sięga do opisu uczuć osobistych oraz całej wiedzy we mnie, obrazach wytworzonych we mnie w snach, a także zobaczonych przez własne oczy, gdzie wszystko na raz się spotyka. Jednakże, tematem mojej pracy dyplomowej jest pytanie:

Czy można napisać pracę dyplomową na Akademii Sztuki z relacji między śledziem a żołnierzem?

Ze względu na specyficzną optykę, łączącą pojęcia oraz wiedzę, którymi operuję jako student malarstwa na Akademii Sztuki, uwzględniając przy tym:

- wyjaśnienie pojęcia alegorii, symbolu, ikonografii,
- dogłębną analizę przedstawienia w sztuce, społeczeństwie i szeroko rozumianej kulturze obrazu śledzia,
- dogłębną analizę przedstawienia obrazu wojska (w sztuce oraz w społeczeństwie);

biorąc pod uwagę dowolność w wyborze tematów na uczelni oraz sposób pisania prac na innych uczelniach artystycznych; stwierdzam, że można napisać pracę dyplomową z relacji pomiędzy śledziem a wojskiem.

Zarówno śledź jak i żołnierz zakorzenili swoją postać w kulturze, są w niej obecni. A czym jest kultura w swojej istocie?

(„ Kultura stanowi formę społecznego kontaktu, ułatwia i wypełnia treścią ludzkie interakcje, ukierunkowuje ludzkie działania i ocenia je. Bez kultury nie dochodziłoby do interakcji pomiędzy jednostkami, ludzie nie byłoby działaczami. W kulturze najważniejsze są wartości. One leżą u podstaw jej istnienia i rozwoju. We wszystkich zjawiskach kultury ucieleśniona jest uznawana przez człowieka wartość. Świat kultury jest światem wartości. W kulturowym odniesieniu wartości istnieją poza jednostkami. Jednostki poznają, przeżywają i uzewnętrzniają je lub nie, i jeżeli przyjmują je jako własne, w sobie właściwy sposób, także je realizują. Wartości kulturowe niejednokrotnie żądają od jednostek ofiar i wyrzeczeń, a mimo to dają im przeżycie szczęścia i przynoszą pożytek ⁷⁹

(„ Pojmując pojęcie kultury jako systemu, a ku temu systemowi symbolicznej komunikacji, to zakłada ona istnienie przedmiotów komunikacji. Tymi przedmiotami jest postać śledzia i żołnierza. Kultura jest zawsze czyjaś kulturą. To ludzkie podmioty ją tworzą, przez nią wzajemnie się komunikują i w niej się wyrażają. ”)

Jednakże praca ma jeszcze głębsze dno. Pomimo że stanowi głównie pracę teoretyczną, na wstępie zawiera opis wykonanych eksperymentów. Tym eksperymentem była ankieta z określeniem problematyki pisania prac dyplomowych na studiach artystycznych. Wynika z niej, że studenci kierunku artystycznego pomimo różnego zdania o nich, w społeczeństwie niezwiązanym z kulturą są uważani za osoby niezrozumiałe. Oprócz wyników z ankiety podałem przykład komentarzy pod nagraniem performansu z serwisu społecznościowego, a także obraz sztuki jako niezrozumiałej utwalanego w mass-mediach w postaci reklamy.

Większość z nas, studentów malarstwa, odbiera świat w sposób niewerbalny, uczymy się go polisensorycznie, mamy rozwiniętą intuicję i wysoką wrażliwość na otaczającą nas rzeczywistość. Co oznacza, że sprawniej niż słowem posługujemy się obrazem wytwarzanym w naszych umysłach. Skostniały system uczelniany niszczy nasze zdolności. W malarstwie prawda jest syntetyczna, rezygnuje z nieistotnych szczegółów po to, aby przekazać prawdę istoty, danej sytuacji, historii. Malarstwo nie jest medium, którego zadaniem jest wytłumaczenie pojęć, jest medium wytwarzającym w drugiej osobie.

⁷⁹Praca Zbiorowa, *Kultura i oświata, materiały i dokumenty 3*, Wyd. Biblioteczka WiW, Warszawa, 1997, s. 1.

31 Sierpnia 2017 roku w Gazecie Prawnej ukazał się artykuł o tym, że Resort Nauki chce zniesienia prac dyplomowych⁸⁰. Jedna z postaci komentujących pomysł, wypowiedziała się, że pomysł ten sprawdziłby się w obliczu profilu studiów o profilu praktycznym, czyli takich jak malarstwo. Niestety sprawa tak szybko jak się pojawiła, tak szybko ucichła. Rozległe wytyczne pracy dyplomowej totalnie zniechęcają do jej napisania. Tym bardziej nas studentów wolnego kierunku artystycznego. Wymogi formalne nie dają miejsca na uzewnętrznianie wielu rzeczy przybliżonych w pracy, zrównują kreatywność studenta do umiejętności wyciągania wniosków, korzystania z przykładów innych i poprawnego zastosowania zamkniętego hermetycznego systemu zwanego językiem, a więc nie ma wiele miejsca na tworzenie nowych rzeczy, co w konsekwencji utrudnia artystyczny wywód.

Niestety wszyscy chcą zamknąć artystów w ramach wymogów formalnych. Zarówno zwykli widzowie sztuki nagranej na filmie na YouTube, jak i same uczelnie. Pisanie przez studenta pracy badawczej jest zabijaniem jego kreatywności, ponieważ musi się trzymać sztywnych ram, a przecież z punktu widzenia samej społeczności artysta jest osobą wolną, myślącą poza systemem, twórcą innej rzeczywistości, który wychodzi poza konwenanse; poza samo myślenie. Człowiek, który postrzega świat w sposób rzeczywisty, bez uwzględnienia symboli, nie może napisać takiej pracy dyplomowej. Wymuszona przez system próba którą podjąłem, może być próbą walki samym z sobą, a czy jeśli walczę sam z sobą, to czy jestem rzeczywistym artystą?

⁸⁰Prace dyplomowe nieobowiązkowe. Zamiast nich może być egzamin, <<https://serwisy.gazetaprawna.pl/edukacja/artykuly/1067655,prace-dyplomowe-nieobowiazkowe-zamiast-nich-egzamin.html>> [dostęp: 25.08.2019].

Bibliografia:

Bouchard C., *Rycerze. Historia i Legenda*, przeł. Jakub Jedliński,
Wydawnictwo naukowe PWN,
Warszawa 2012.

Clausewitz C., *O wojnie*, przeł. Jan Dzierzgowski,
Wydawnictwo Muza,
Warszawa 2009.

Czejarek R., *Sekrety Szczecina*,
Wydawnictwo Księży Młyn,
Łódź, 2014.

Durkheim E., *Elementarne formy życia religijnego*, przeł. Anna Zadrożyńska,
Wydawnictwo Naukowe PWN,
Warszawa 2010.

Jeżyna K.; Galkowski J.; Kalinowski M., *Etyka Żołnierska, etyka w służbie ojczyźnie*,
Wydawnictwo Dom Żołnierza Polskiego,
Warszawa 2008.

Krzepkowski M., Krzeptowska J, *Zasolony król*,
Wydawnictwo Bernardinum,
Peplin 2018.

Praca Zbiorowa, *Wojsko i wychowanie, pismo żołnierzy zawodowych WP, 3/99*,
Wydawnictwo Główny Zarząd Wychowawczy Wojska Polskiego,
Warszawa 1999.

Praca Zbiorowa, *Kultura i oświata, materiały i dokumenty 3*,
Wydawnictwo Biblioteczka WiW,
Warszawa 1997.

Ripa C., *Ikonologia*,
Wydawnictwo Universitas,
Kraków 2013.

Wojdowski B., *Chleb rzucony umarłym*,
Wydawnictwo Dolnośląskie,
Wrocław 2005.

Szyszkowska M., *Spotkania w salonie*,
Wydawnictwo Twój Styl,
Warszawa 2002.

Żygulski Z., *Sławne bitwy w sztuce*,
Wydawnictwo Pagina,
Warszawa 1996.

Źródła internetowe:

Czechow A., Syrena,

<<https://wolnelektury.pl/katalog/lektura/syrena.html>>

[dostęp: 20.08.2019].

День селѣдки-2018,

<<http://www.grazdanin-gazeta.ru/archive/2018/aprel-2018/24-19-aprelya-2018/1828>>

[dostęp: 20.08.2019].

EYEMOUTH HERRING QUEEN FESTIVAL,

<<https://www.visitberwickshirecoast.co.uk/listings/eyemouth-herring-queen-festival-2019>>

[dostęp: 20.08.2019].

Hollandse Nieuwe,

<https://nl.wikipedia.org/wiki/Hollandse_Nieuwe>

[dostęp: 20.08.2019].

Herring fair,

<https://en.wikipedia.org/wiki/Herring_fair>

[dostęp: 20.08.2019].

Kielbasą w Szweda, wódką w Angola,

<<https://www.pasazer.com/news/2423/kielbasa,w,szweda,wodka,w,angola.html>>

[dostęp: 20.08.2019].

Les fêtes du hareng,

<<http://www.normandie-tourisme.fr/a-voir-a-faire/gastronomie/fetes-gastronomiques-pour-tous-les-gouts/les-fetes-du-hareng-408-1.html>>

[dostęp: 20.08.2019].

Mapa występowania,

<https://pl.wikipedia.org/wiki/%C5%9Aled%C5%BA_oceaniczny#/media/Plik:Clupea_harengus_harengus_mapa.svg>

[dostęp: 25.08.2019].

Marsz Śledzia,

<<http://www.marszsledzia.pl/historia>>

[dostęp: 20.08.2019].

MODERN ART,

<<https://www.youtube.com/watch?v=ur0YjZc61sI>>

[dostęp: 22.05.2019].

Niezbędnik dyplomanta,

<<https://asp.gda.pl/wydzialy/wydzial-malarstwa/plan-zajec/procedura-dyplomowania,460>>

[dostęp: 20.06.2019].

POLFISH,

<<http://www.polfishfair.pl/>>

[dostęp: 20.08.2019].

PRAWDA O SZTUCE NOWOCZESNEJ I KONCEPTUALNEJ / WOJNA LEWACTWA Z OBIEKTYWIZMEM,

<<https://www.youtube.com/watch?v=MRgo1phznHk>>

[dostęp: 20.05.2019].

PROCEDURA DYPLOMOWANIA w Akademii Sztuk Pięknych im. Eugeniusza Gepperta we Wrocławiu,

<<https://www.asp.wroc.pl/?module=Common&controller=Get&file=81713>>
[dostęp: 20.06.2019].

Reklama Skoda Octavia Galeria,

<<https://www.youtube.com/watch?v=Q9zzEvtiXqc>>
[dostęp: 20.05.2019].

Standardy pracy teoretycznej licencjackiej i magisterskiej w ASP im. Władysława Strzemińskiego w Łodzi,

<https://old.asp.lodz.pl/images/stories/uczelnia/dokumenty/dla_dyplomantow/170404-standardy-pracy-teoretycznej.pdf>
[dostęp: 20.06.2019].

Święto Śledzia Bałtyckiego 2019,

<<http://www.rewal.pl/index.php/pl/turysta/aktualnosci/wydarzenia2/2131-swieto-sledzia-baltyckiego-2>>
[dostęp: 20.08.2019].

THE HERRING FESTIVAL,

<<http://hatid.is/events/sildaraevintyrid-a-siglufirdi/?lang=en>>
[dostęp: 20.08.2019].

The Herring Era Museum of Iceland,

<<http://www.sild.is/en>>
[dostęp: 20.08.2019].

Vlaggetjesdag,

<<https://nl.wikipedia.org/wiki/Vlaggetjesdag>>
[dostęp: 20.08.2019].

W rzece Heraklita,

<https://poezja.org/wz/Szyborska_Wis%C5%82awa/60/W_rzece_Heraklita>
[dostęp: 25.08.2019].

Wymogi formalne pracy pisemnej,

<<https://akademiasztuki.eu/WMINM/Download?file=wymogi-formalne-pracy-pisemnej>>
[dostęp: 20.06.2019].

Wódka i Śledź,

<<https://pasazer.com/img/images/news-old/temp/vodka.jpg>>
[dostęp: 20.08.2019].

Zarządzenie Rektora nr 57/2018,

<http://bip.asp.gda.pl/bip_download.php?id=2860>
[dostęp: 20.06.2019].

Żołnierz,

<<https://sjp.pwn.pl/sjp/zolnierz;2548251.html>>
[dostęp: 20.08.2019].

Obrazy oraz filmy wideo:

1984 – 1987 <Atlantic Herring 20p,

<<https://coins.co.im/product/1984-1987-atlantic-herring-20p-coin>>

[dostęp: 20.08.2019].

Atlantic Herring (Clupea harengus),

<https://colnect.com/en/stamps/stamp/375020-Atlantic_Herring_Clupea_harengus-Fauna-Denmark>

[dostęp: 20.08.2019].

Battle of Nicopol aftermath,

<https://upload.wikimedia.org/wikipedia/commons/4/44/Battle_of_Nicopol_aftermath_Thr_masacreofthecristians_revenge_for_rahova_massacre.jpg>

[dostęp: 20.08.2019].

Bitwa pod kluszynem,

<https://upload.wikimedia.org/wikipedia/commons/thumb/2/25/Battle_of_Klushino_1610.PNG/1920px-Battle_of_Klushino_1610.PNG>

[dostęp: 25.08.2019].

Bitwa pod Somosierrą,

<https://upload.wikimedia.org/wikipedia/commons/b/b0/Battle_of_Somosierra_by_Piotr_Micha%C5%82owski.PNG>

[dostęp: 25.08.2019].

Claesh Pieter, Martwa Natura ze Śledziem,

<https://www.wga.hu/html_m/b/bray/joseph/praise.html>

[dostęp: 20.08.2019].

Detail from the Chigi-vase,

<https://pl.wikipedia.org/wiki/Waza_Chigi#/media/Plik:Detail_from_the_Chigi-vase.jpg>

[dostęp: 20.08.2019].

Encyklopedia staropolska/ Ryby,

<https://pl.wikisource.org/wiki/Encyklopedia_staropolska/Ryby>

[dostęp: 10.08.2019].

Fish in Nordic waters - herring,

<<https://www.stamps.gl/en/fish-in-nordic-waters-herring>>

[dostęp: 20.08.2019].

La batalla de Cascina,

<https://upload.wikimedia.org/wikipedia/commons/a/a2/La_batalla_de_Cascina_-_Sangallo.jpg> [dostęp: 25.08.2019].

Matejko Jan, Bitwa pod Grunwaldem,

<https://pl.wikipedia.org/wiki/Bitwa_pod_Grunwaldem#/media/Plik:Jan_Matejko,_Bitwa_pod_Grunwaldem.jpg>

[dostęp: 25.08.2019].

Omer Fast, 5000 Feet Is The Best,

<<https://www.youtube.com/watch?v=K-8dW1dg7KY>>

[dostęp: 25.08.2019].

Pacha Omar with his aide de camps,

<<https://www.rct.uk/collection/2500622/omar-pacha-with-his-aide-de-camps>>

[dostęp: 25.08.2019].

Peraldus Vices and Virtues,

<<https://www.bl.uk/illImages/Kslides%5Cbig/K066/K066090.jpg>>

[dostęp: 20.08.2019].

Saltwater Fish,

<<http://www.collectorzpedia.com/2016/08/Saltwater-Fish.html>>

[dostęp: 20.08.2019].

San Romano Battle,

<[https://pl.m.wikipedia.org/wiki/Plik:San_Romano_Battle_\(Paolo_Uccello,_London\)_01.jpg](https://pl.m.wikipedia.org/wiki/Plik:San_Romano_Battle_(Paolo_Uccello,_London)_01.jpg)> [dostęp:

20.08.2019].

Sustainable Fish,

<<https://rmspecialstamps.com/collections/sustainable-fish>>

[dostęp: 20.08.2019].

Śledź,

<<https://sjp.pwn.pl/szukaj/%C5%9Bled%C5%BA.html>>

[dostęp: 10.08.2019].

Żmijewski Artur, KRWP,

<<http://artmuseum.pl/pl/filmoteka/praca/zmijewski-artur-krwp?age18=true>>

[dostęp: 25.08.2019].

PRASA ONLINE:

Kowalski K, , *Król wód w oleju. Śledź na Wielki Post,*

<https://www.rp.pl/Plus-Minus/302229904-Krol-wod-w-oleju-Sledz-na-Wielki-Post.html?fbclid=IwAR1T-PPM PQIpn4v4tH6XxXvyC77sB984J3kRlbmbNAZHll772onuImT_BJw>

[dostęp: 10.08.2019].

Prace dyplomowe nieobowiązkowe. Zamiast nich może być egzamin,

<<https://serwisy.gazetaprawna.pl/edukacja/artykuly/1067655,prace-dyplomowe-nieobowiazkowe-zamiast-nich-egzamin.html>>

[dostęp: 25.08.2019].

Sztuczny śledź namierzy okręty podwodne. Pracują nad nim polscy naukowcy,

<<https://www.tvn24.pl/wiadomosci-z-kraju,3/naukowcy-tworza-sztuczna-rybe-ma-wykrywac-okrety-marynarki-wojennej,872516.html>>

[dostęp: 20.08.2019].

LINK DO ANKIETY

Link do ankiety

<<https://drive.google.com/file/d/1kUY5SPY6Y96vkgE9-bUvZumqUOrS98lm/view?usp=sharing>> [dostęp: 28.08.2019].